

# VK15

GRZEJNIK KANAŁOWY

## INSTRUKCJA MONTAŻU



PRODUCENT:

**VERANO GLOBAL sp. z o.o**

ul. Vetterów 7A,  
20-277 Lublin  
tel: +48 81 44 08 330  
e-mail: info@v-k.pl



**Kratka zwijana**  
(dostępne również modułowe i wzdłużne)  
Element dekoracyjny (dodatkowy)

**Obramowanie typ F**  
(dostępny również typ L)  
Element dekoracyjny (dodatkowy)

**Wymiennik ciepła**

**Kotwa montażowa**

**Ostona komory przyłączeniowej**

**Otwory do wprowadzenia rur i przewodów instalacyjnych**

**Wsporniki poziomujące**

## ZAKRES DOSTAW – ELEMENTY MONTAŻOWE, DEKORACYJNE I REGULACYJNE

Typ elementu	DŁUGOŚĆ GRZEJNIKA [mm]						
	0-1000	>1000-1600	>1600-1900	>1900-2200	>2200-2800	>2800-3200	>3200-4000
<b>ELEMENTY MONTAŻOWE (WYPOSAŻENIE STANDARDOWE)</b>							
<b>ILOŚĆ ELEMENTÓW (szt.)</b>							
Ostona komory przyłączeniowej				1			
Odpowietrznik				1			
Rozpórki montażowe	1	1	2	2	2	3	4
Kotwy montażowe	2	2	2	4	4	6	6
Wsporniki poziomujące	4	4	4	6	6	8	8
<b>ELEMENTY MONTAŻOWE (WYPOSAŻENIE DODATKOWE)</b>							
<b>ILOŚĆ ELEMENTÓW (szt.)</b>							
Wspornik montażowy do podłogi podniesionej	2	3	4	4	5	6	8
Stopka poziomująca	4	4	6	6	8	8	8
Pokrywa montażowa				1			
Folia zabezpieczająca wannę grzejnika				1			
Rękaw foliowy na wymiennik ciepła				1			
<b>ELEMENTY DEKORACYJNE I REGULACYJNE (DODATKOWE)</b>							
<b>ILOŚĆ ELEMENTÓW (szt.)</b>							
Obramowanie wanny Typ L / Typ F				1 komplet			
Kratka				1 szt.			
Elementy regulacyjne				Zawór termostatyczny (1 szt.) / Zawór odcinający (1 szt.) / Siłownik (1 szt.) / Regulator pomieszczeniowy (1 szt.) / Głowica z kapilarą (1 szt.)			

### ELEMENTY MONTAŻOWE STANOWIĄCE WYPOSAŻENIE DODATKOWE



Stopka poziomująca



Wspornik montażowy do podłogi podniesionej



POMORSKIE, WARMIŃSKO-MAZURSKIE,  
KUJAWSKO-POMORSKIE  
**DANIEL KRZYŻAŃSKI**  
tel: +48 533 955 772, e-mail: daniel.krzyzanski@v-k.pl

ZACHODNIOPOMORSKIE, LUBUSKIE,  
WIELKOPOLSKIE, ŁÓDZKIE  
**MIROSLAW KĘDZIORA**  
tel: +48 530 800 939, e-mail: miroslaw.kedziora@v-k.pl

DOLNOŚLĄSKIE, OPOLSKIE, ŚLĄSKIE  
ŚWIĘTOKRZYSKIE, MAŁOPOLSKIE, PODKARPACKIE  
**PAWEŁ SKOWRON**  
tel: +48 501 711 304, e-mail: pawel.skowron@v-k.pl

PODLASKIE, MAZOWIECKIE  
LUBELSKIE  
**ŁUKASZ WIERZGAŁA**  
tel: +48 693 170 367, e-mail: lukasz.wierzgala@v-k.pl

## WPŁYW OBRAMOWANIA NA WYSOKOŚĆ RANTU WANNY GRZEJNIKA KANAŁOWEGO

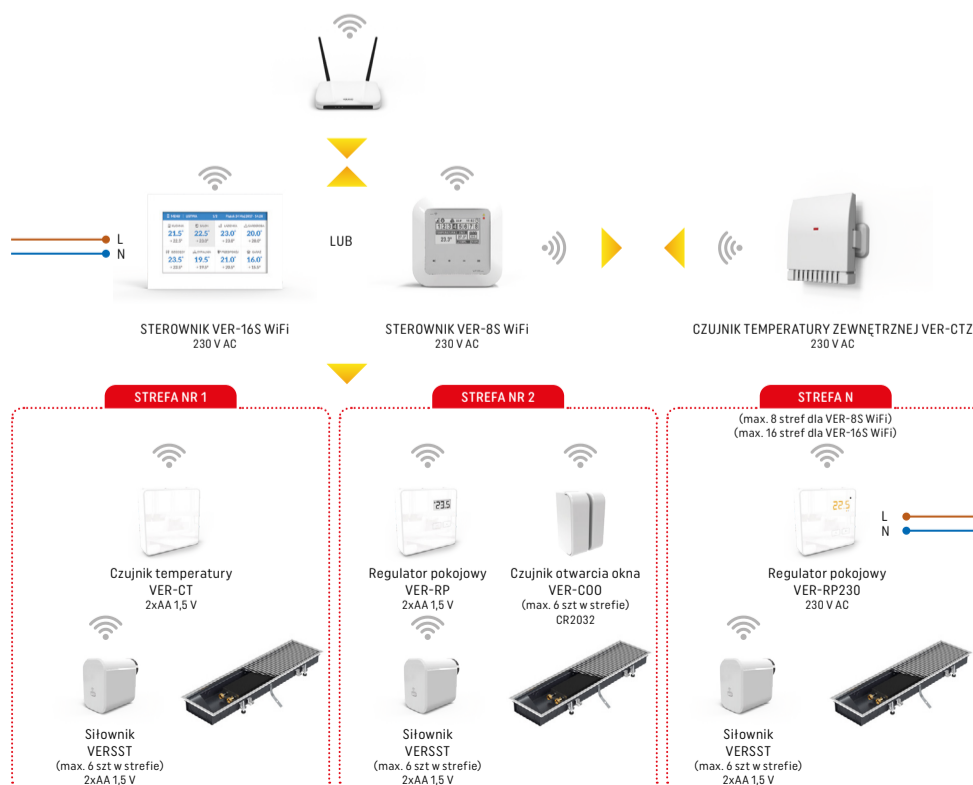


Wysokość rantu wanny grzejnika kanałowego jest ze względów technologicznych uzależniona od stosowania obramowania. Zaleca się zamawiać obramowanie jednocześnie z grzejnikami kanałowymi lub poinformować o planowanym w przyszłości montażu obramowania.

Rant wanny grzejnika bez obramowania ma wysokość 18 mm licząc się z kratką i wysokością posadzki. Wysokość rantu wanny grzejnika z obramowaniem jest obniżona o 1,5 mm.

Wanna zamówiona z obramowaniem (typu L lub F), na czas transportu ma zdjęte obramowanie, chyba że warunki zamówienia stanowią inaczej.

## STEROWANIE BEZPRZEWODOWE



Bezprzewodowy system sterowania pozwala na regulację maksymalnie:

- 8 różnymi strefami (sterownik VER-8S WiFi)
- 16 różnymi strefami (sterownik VER-16S WiFi)

W każdej ze stref może pracować do 6 sztuk bezprzewodowych siłowników VERSTT sterujących pracą grzejników kanałowych VK15.

Każda ze stref grzewczych może mieć przypisany swój indywidualny tryb pracy (stała temperatura, ograniczenie czasu lub 6 różnych harmonogramów pracy). Sterowniki mają możliwość aktualizacji oprogramowania przez port USB.

Sterownik jest instalowany w puszcze instalacyjnej d=60mm.

Dodatkowe urządzenia dostępne w ramach systemu bezprzewodowego:

- Czujnik temperatury VET-CT
- Regulator pokojowy VER-RP
- Regulator pokojowy VER-RP230 (zasilany 230V)
- Czujnik otwarcia okna VER-COO
- Czujnik temperatury zewnętrznej VER-CTZ

Przykładowy schemat podłączeniowy kilku grzejników rozmieszczonych w różnych strefach/pomieszczeniach z wykorzystaniem głównego sterownika bezprzewodowego oraz lokalnych regulatorów/czujników temperatury i innych urządzeń systemu bezprzewodowego

Sterownik VER-8S WiFi, VER-16S WiFi oraz regulator pokojowy VER-RP230 są zasilane bezpośrednio z sieci o napięciu 230 V AC. Pozostałe urządzenia systemu bezprzewodowego są zasilane bateryjnie.

Do sterownika VER-8S WiFi jest dołączony bezprzewodowy czujnik temperatury.

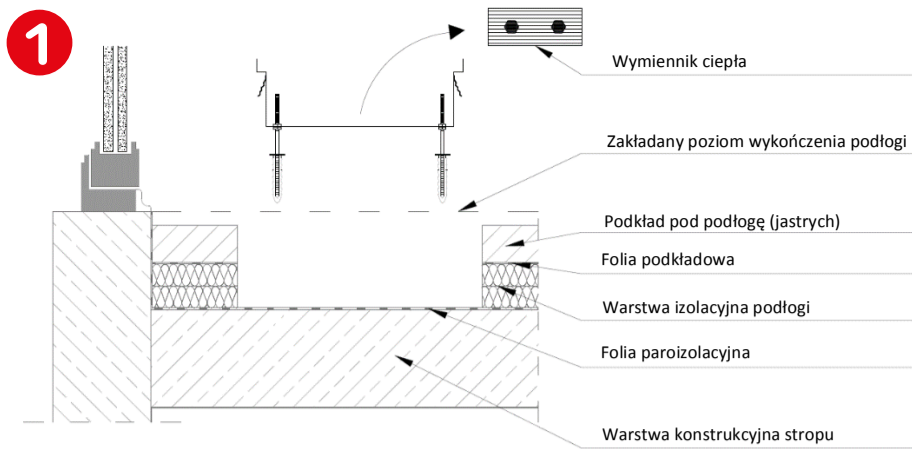
Z poziomu aplikacji webowej (verano.emodul.eu) lub aplikacji na smartfony (do pobrania ze sklepu Google Play) możliwa jest zdalna obsługa sterowników, w tym:

- podgląd aktualnych parametrów sterownika,
- edycję parametrów dostępnych z poziomu sterownika,
- dostęp do historii temperatur,
- dostęp do historii alarmów,
- możliwość obsługi wielu modułów internetowych z jednego konta użytkownika,
- aktywację powiadomień e-mail o alarmach sterownika.

### TERMOSTATYCZNE ZAWORY KĄTOWE

Termostatyczne zawory kątowe wewnątrz wanny grzejnika można zastosować wyłącznie razem z siłownikiem VERST24 lub VERST230 w następujących modelach grzejników:

VK15-14/25/L-22, VK15-14/29/L-23, VK15-14/38/L-24, VK15-18/25/L-22, VK15-18/29/L-23, VK15-18/38/L-24, VK15-25/25/L-22, VK15-25/29/L-23, VK15-25/38/L-24.

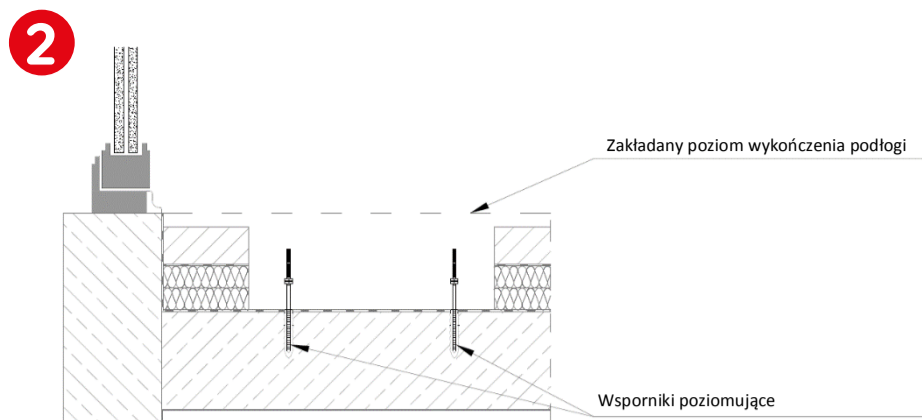


Należy przygotować otwór, który powinien być większy od wymiarów grzejnika o około 40-50 mm z każdej strony.

Warstwa izolacji termicznej okalającej grzejnik kanałowy powinna mieć grubość co najmniej 20 mm (zależne od wykorzystanego materiału izolacyjnego, zaleceń projektowych oraz proponowanego rozwiązania). Głębokość otworu należy zaplanować tak, aby kratka grzejnika licowała się z poziomem wykończenia podłogi.

**UWAGA!**

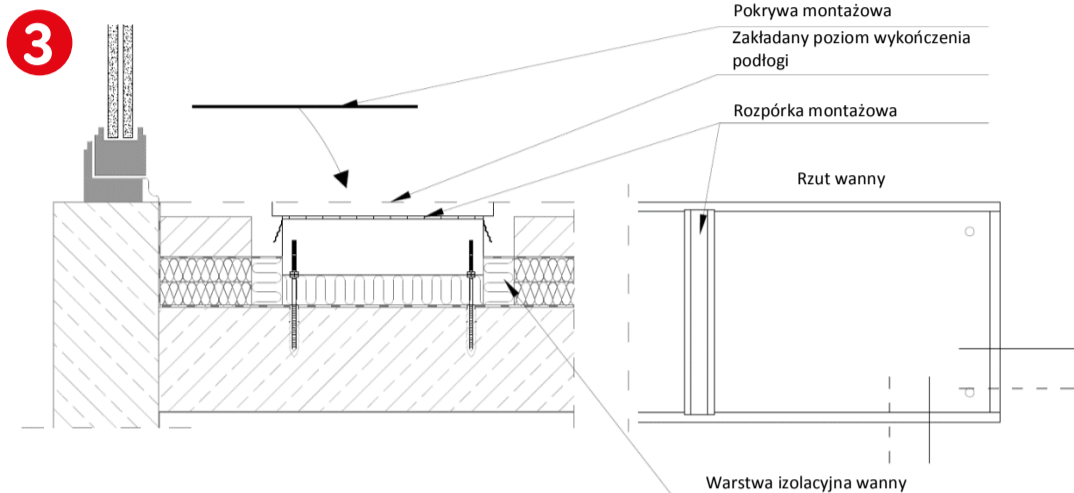
Przed rozpoczęciem prac montażowych z wanny grzejnika należy wyjąć i zabezpieczyć wymiennik ciepła. W przypadku obramowania typ F, należy zdjąć również obramowanie i zamocować rozpórki montażowe dołączone do zestawu. W przypadku obramowania typ L, należy zdjąć rozpórki montażowe, wyjąć i zabezpieczyć wymiennik, a następnie ponownie zamontować rozpórki montażowe.



W warstwie konstrukcyjnej (np. płyta betonowa) należy przygotować odpowiednie otwory pod wsporniki poziomujące – Śruba M8 + kołek rozporowy. Po wbiciu kołków należy wkręcić w nie śruby.

W wannie należy wybić otwory montażowe - 2 instalacyjne oraz 1 pomocniczy (dedykowany dla okablowania siłowników lub kapilar głowicy termostatycznych).

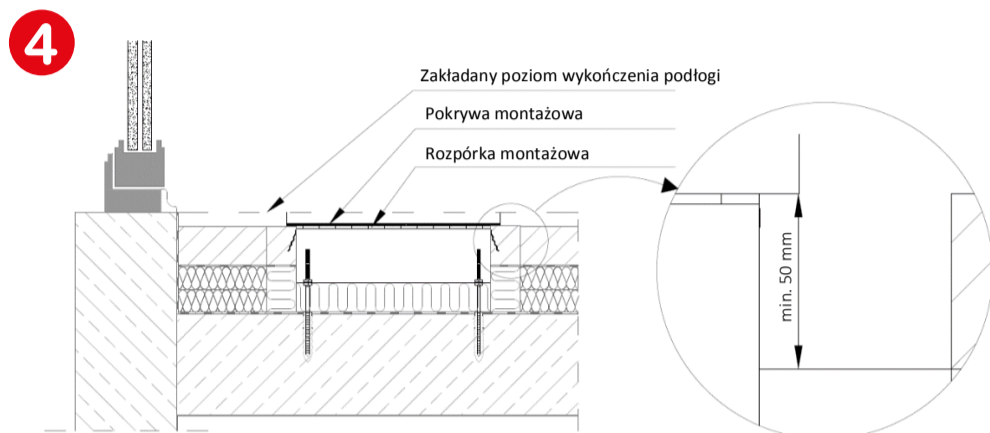
Wybicia dokonuje się poprzez lekkie uderzenie młotkiem w oznaczone na wannie grzejnika punkty. Wybicie jest możliwe zarówno od strony „czoła” jak i od boku wanny.



Wannę poziomuje się oraz osadza na zamontowanych wcześniej wspornikach. Na tym etapie prac wanna musi być wyposażona w dołączone fabrycznie rozpórki montażowe. Standardowy zakres regulacji wsporników poziomujących to 35 mm. Po osadzeniu wanny należy ją zabezpieczyć (np. za pomocą pokrywy montażowej).

Pomiędzy wanną grzejnika a pozostałymi warstwami konstrukcyjnymi stropu powinna znaleźć się warstwa izolacyjna o grubości co najmniej 20 mm (zależne od wykorzystanego materiału izolacyjnego, zaleceń projektowych oraz proponowanego rozwiązania).

Warstwę paroizolacyjną na izolacji wanny należy wykonać zgodnie z przyjętą technologią. Materiał warstwy izolacyjnej wanny grzejnika, np. styropian, powinien charakteryzować się współczynnikiem wytrzymałości na ściskanie nie mniejszym niż 70 kPa.



Do wanny należy doprowadzić przewody instalacji c.o. i okablowanie siłownika lub kapilarę głowicy termostatycznej.

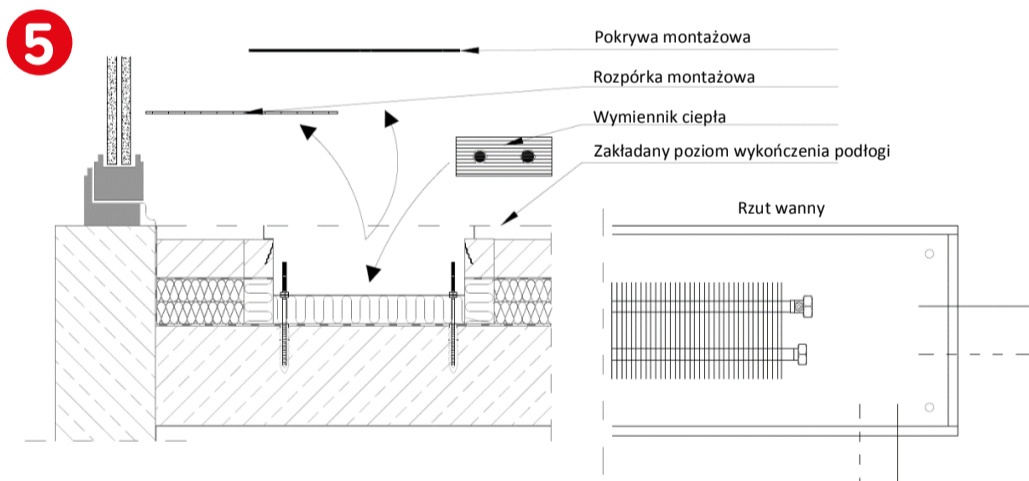
Kapilara głowicy termostatycznej powinna zostać zabezpieczona poprzez poprowadzenie w peszlu instalacyjnym.

Należy wykonać wylewkę na której będzie opierać się rant wanny.

**UWAGA!**

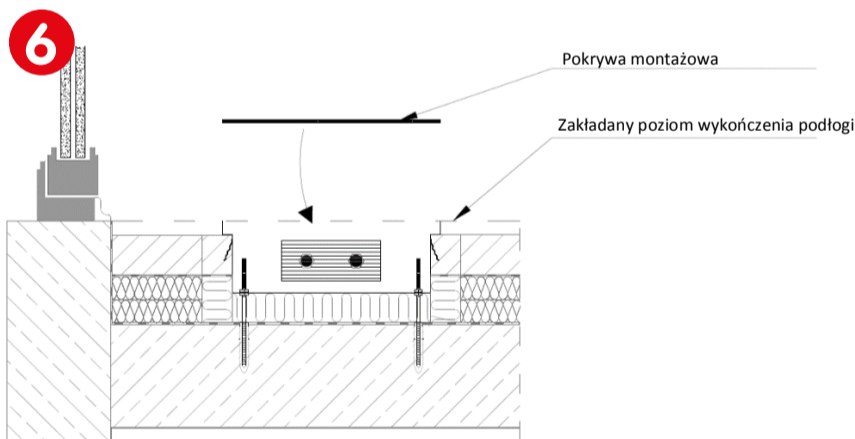
Wylewka na której będzie się opierać rant wanny powinna mieć wysokość co najmniej 50 mm, co należy uwzględnić na etapie planowania grubości izolacji termicznej.

Wanna musi być wyposażona w dołączone fabrycznie rozpórki montażowe. Wanna powinna być zabezpieczona pokrywą montażową.



Gdy wylewka zwiąże, możliwe jest bezpieczne usunięcie rozpórek oraz pokrywy.

Po wykonaniu tych czynności należy ponownie zamontować wymiennik ciepła.



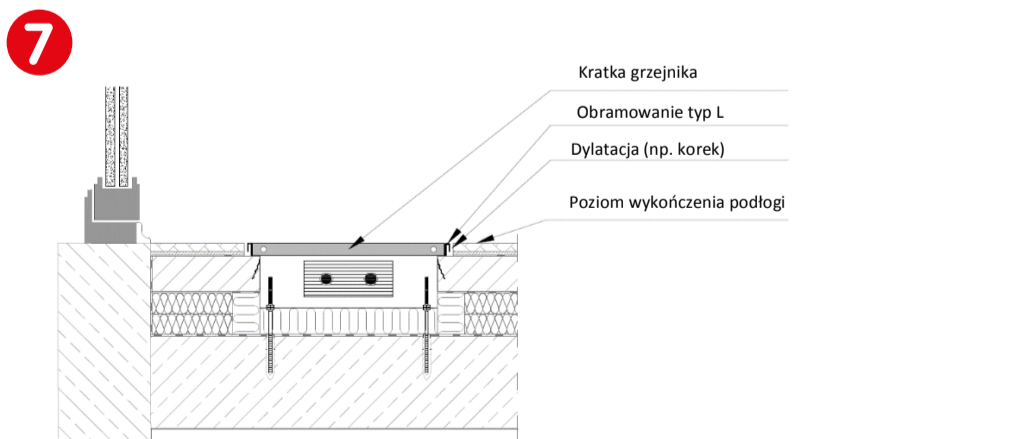
Po zamocowaniu wymiennika ciepła należy wykonać podłączenia hydrauliczne oraz zamontować osprzęt sterujący (jeśli wymagane).

Po zakończeniu prac grzejnik należy przykryć pokrywą montażową.

Przewód zasilający instalacji c.o. należy podłączyć do króćca wyposażonego w odpowietrznik. Podłączenie elektryczne należy wykonać według odrębnych schematów.

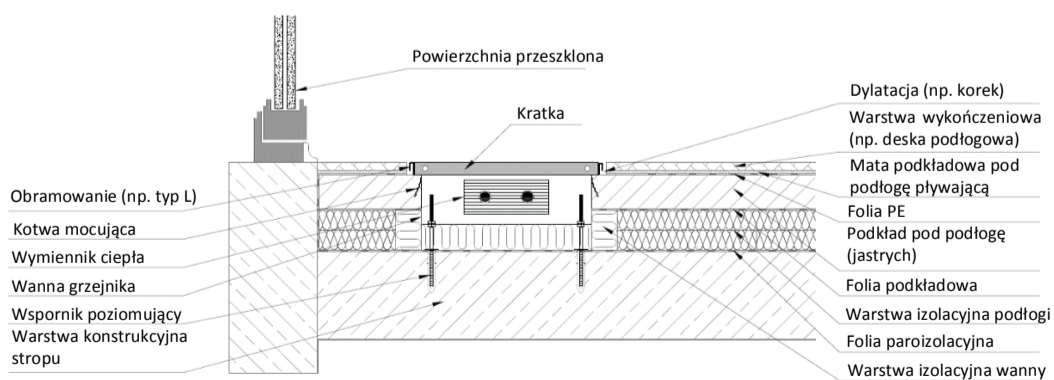
**Uwaga!**

Położenie wymiennika ciepła jest zmienne w zależności od typu grzejnika. Szczegóły zostały zawarte w Załączniku nr 1 – Położenie wymienników w grzejnikach VK15



Podczas prowadzenia prac wykończeniowych grzejnik powinien pozostać zabezpieczony pokrywą montażową.

Po zakończeniu prac wykończeniowych, na grzejnik należy założyć kratkę. W przypadku grzejnika z obramowaniem zdjąć folię ochronną z obramowania możliwie najszybciej. Obramowanie typ F należy po tych czynnościach ponownie zamontować.



**Przykład montażu grzejnika kanałowego VK15**

**Metody sterowania grzejnikami VK15**

Praca grzejników kanałowych VK15 może być regulowana za pomocą:

- głowicy z kapilarą (zalecane dla jednego grzejnika kanałowego w strefie grzewczej),
- siłownika oraz regulatora (zalecane dla kilku grzejników w jednej strefie grzewczej),
- systemu bezprzewodowego.

System sterowania grzejnikami kanałowymi zaleca się dobrać przed ich montażem.

Instrukcje montażu systemów sterowania są dołączane do produktów.

**Uwaga!**

Kratki, obramowanie, zawory termostatyczne i odcinające, głowice termostatyczne, siłowniki, regulatory, zasilacze oraz pokrywy montażowe są elementami wyposażenia dodatkowego